

AKASO

# BRAVE 7 LE

A C T I O N - K A M E R A



BENUTZERHANDBUCH

V39AX-V3.0

# Inhalt

<b>Wichtige Mitteilungen</b> -----	<b>03</b>	>>
<b>Verwendung von Micro-SD-Karten</b> -----	<b>04</b>	>>
<b>IPX7 Wasserdichtigkeitsklasse</b> -----	<b>05</b>	>>
<b>Hinweise zur Verwendung des wasserdichten Gehäuses</b> -----	<b>06</b>	>>
<b>1. Was ist in der Box</b> -----	<b>08</b>	>>
<b>2. Ihre Brave 7 LE Action-Kamera</b> -----	<b>09</b>	>>
<b>3. Erste Verwendung</b> -----	<b>11</b>	>>
(1) Einsetzen des Akkus -----	11	
(2) Aufladen der Kamera -----	11	
(3) Einsetzen der Speicherkarte-----	12	
(4) Formatieren der Speicherkarte-----	12	
<b>4. Erste Schritte</b> -----	<b>13</b>	>>
(1) Ein-und Ausschalten -----	13	
(2) Vorschau-Bildschirm-----	13	
(3) Zugriff auf das Schnellmenü-----	14	
(4) Zugriff auf das Modusmenü -----	14	
(5) Wlan Ein-und Ausschalten-----	14	
(6) Schaltmodus-----	15	
(7) Bildschirmumschaltung -----	15	
(8) Schneller Sperrbildschirm/Herunterfahren -----	15	
<b>5. Übersicht Über die Modi</b> -----	<b>16</b>	>>
<b>6. Anpassen Ihres Brave 7 LE</b> -----	<b>18</b>	>>
(1) Video-Kontextmenü -----	18	
(2) Foto-Kontextmenü-----	19	
(3) Videoeinstellungen -----	20	
(4) Fotoeinstellungen-----	23	

(5) Systemeinstellungen -----	24	
7. Verbinden mit der AKASO GO App-----	28	>>
8. Wiedergabe Ihrer Inhalte -----	29	>>
9. Ihre Inhalte löschen -----	30	>>
10. Übertragen Ihrer Inhalte -----	31	>>
11. Wartung des Akkus -----	32	>>
(1) Maximierung der Akkulebensdauer -----	32	
(2) Anmerkungen -----	32	
(3) Lagerung und Handhabung von Akkus -----	32	
12. Fernsteuerung -----	34	>>
13. Montage Ihrer Kamera -----	37	>>
Kontaktieren Sie uns -----	39	>>

## Wichtige Mitteilungen

Herzlichen Glückwunsch zu Ihrer neuen AKASO Brave 7 LE Action-Kamera! Sie freuen sich bestimmt schon darauf, Ihre neue Kamera zu benutzen, aber bitte nehmen Sie sich zuerst etwas Zeit, um sich mit diesem Handbuch vertraut zu machen, damit Sie die Funktionen Ihrer Kamera optimal nutzen und sie sicher verwenden können. Es ist wichtig, dass Sie die Firmware der Kamera regelmäßig aktualisieren. Verbinden Sie Ihre Kamera mit der AKASO GO-App über das WLAN der Kamera, um die neueste Firmware herunterzuladen und zu installieren.

1. Diese Kamera ist ein Präzisionsinstrument. Schützen Sie sie vor Stürzen oder Stößen, um Schäden zu vermeiden.
2. Bewahren Sie die Kamera nicht in der Nähe von Geräten oder Gegenständen mit starken Magnetfeldern oder Strom, wie Motoren und Magneten, auf.
3. Stellen Sie sicher, dass die Kamera innerhalb des empfohlenen Temperaturbereichs betrieben wird. Vermeiden Sie es, die Kamera über einen längeren Zeitraum hohen oder niedrigen Temperaturen auszusetzen, da dies ihre Lebensdauer verkürzen kann.
4. Diese Kamera ist ohne externes Gehäuse wasserdicht, aber stellen Sie sicher, dass alle Abdeckungen fest verschlossen sind und der Bereich um das Objektiv frei von Schmutz ist, bevor Sie sie ins Wasser tauchen.
5. Spülen Sie die Kamera nach der Verwendung in Salzwasser mit Süßwasser ab und trocknen Sie sie vorsichtig mit einem weichen Tuch.
6. Vermeiden Sie es, die Kamera über einen längeren Zeitraum aufzuladen. Halten Sie die Kamera während des Ladevorgangs von Kindern und Haustieren fern, um Unfälle zu vermeiden.
7. Nehmen Sie den Akku aus der Kamera, wenn Sie sie längere Zeit nicht benutzen wollen.
8. Bewahren Sie die Kamera nicht in der Nähe von scharfen Gegenständen und feuchtigkeitsgefährdeten Bereichen auf.



## Verwendung von Micro-SD-Karten

Um Fotos und Videos aufzunehmen, benötigen Sie eine Speicherkarte (separat erhältlich). Wir empfehlen Marken-Speicherkarten, die die folgenden Anforderungen erfüllen:

1. Klasse V30, UHS-3, oder höher
2. Kapazität bis zu 256 GB (FAT32)

### Tipps:

1. Formatieren Sie die Speicherkarte vor der Verwendung in der Kamera, um die Kompatibilität sicherzustellen.
2. Speicherkarten, die größer als die angegebene maximale Kapazität sind, können Probleme wie Nicht-Erkennung oder sogar Kamerafehler wie Unempfindlichkeit oder Firmware-Ausfälle verursachen.
3. Mit FAT32 wird die Karte die Aufnahme stoppen und eine neue Datei erstellen, wenn die Dateigröße einer Aufnahme 4 GB erreicht.

### Anmerkung:

1. Verwenden Sie die Karte nicht in der Nähe starker Ströme oder magnetischer Felder.
2. Lassen Sie die Karte nicht mit Metallgegenständen in Berührung kommen oder verwenden Sie keine Metallwerkzeuge an ihr, um Quetschungen, Biegungen oder Stürze zu vermeiden.
3. Lagern Sie die Karte an trockenen Orten, fern von korrosiven Substanzen.
4. Setzen Sie die Karte in der richtigen Ausrichtung in den Kartenschacht ein.
5. Stellen Sie sicher, dass keine Fremdkörper in den Kartenschacht eingeführt werden.
6. Schalten Sie die Kamera aus, bevor Sie die Karte einlegen oder entfernen.



## IPX7 Wasserdichtigkeitsklasse

Die Brave 7 LE Action-Kamera verfügt über eine IPX7 Wasserdichtigkeitsklasse, die ein Eintauchen bis zu 1 Meter (3.3 Fuß) Tiefe ohne ein externes Gehäuse ermöglicht.

Achten Sie jedoch stets darauf, dass die Schutzabdeckungen fest verschlossen sind, um ein Eindringen von Wasser zu verhindern. Achten Sie auf ein Klickgeräusch – dies bedeutet, dass die Abdeckungen sicher befestigt sind und Sie Ihr Unterwasserabenteuer beruhigt beginnen können. Mit der Kamera im wasserdichten Gehäuse können Sie sogar bis zu 40 Meter (131 Fuß) tief tauchen, ohne sich Sorgen zu machen.

**Hinweis:** Die Kamera nimmt keinen Ton auf, wenn sie sich im wasserdichten Gehäuse befindet.



# Hinweise zur Verwendung des wasserdichten Gehäuses

Die Kamera ist direkt nach dem Auspacken wasserdicht. Wenn Sie jedoch tief tauchen möchten, müssen Sie sie in das mitgelieferte wasserdichte Gehäuse einsetzen, um sie vor Wasserschäden zu schützen. Das Gehäuse schützt Ihre Kamera vor Schlamm, Schmutz, Ablagerungen und, am wichtigsten, vor Wasser während Ihrer Abenteuer. Wenn die Kamera ordnungsgemäß im Inneren gesichert ist, können Sie bedenkenlos bis zu 40 Meter (132 Fuß) tief tauchen.

Um das Potenzial des wasserdichten Gehäuses voll auszuschöpfen, sollten Sie diese Richtlinien befolgen:

## Vor der Benutzung

1. Überprüfen Sie das Gehäuse sorgfältig auf Anzeichen von Abnutzung, Rissen oder Schäden. Ersetzen oder reparieren Sie es sofort, falls notwendig, um einen ordnungsgemäßen Schutz zu gewährleisten.
2. Überprüfen Sie, ob alle Tasten am Gehäuse korrekt funktionieren, und untersuchen Sie das Gummidichtungsprofil auf Schäden oder Verformungen, die zu Lecks führen könnten.
3. Reinigen Sie die Oberfläche der Kamera gründlich, um Staub, Schmutz oder Öl zu entfernen, die die wasserdichte Dichtung beeinträchtigen könnten.
4. Stellen Sie sicher, dass beim Einsetzen der Kamera ins Gehäuse keine Fremdkörper um die Gummidichtung eingeschlossen sind, und schließen Sie die Rücktür fest, um eine sichere, wasserdichte Abdichtung zu schaffen.

## Während der Benutzung

1. Vermeiden Sie eine längere Untertauchen, um den potenziellen Stress auf das Gehäuse und die inneren Komponenten zu minimieren.
2. Überschreiten Sie nicht die maximale Tauchtiefe, da übermäßiger Druck Lecks oder Risse verursachen könnte, was Ihre Kamera gefährden würde.



## Nach der Benutzung

1. Spülen Sie das Gehäuse nach jedem Gebrauch gründlich mit frischem Wasser aus, um Salz, Chlor oder Ablagerungen zu entfernen, und trocknen Sie es danach vollständig, um Flecken oder Rückstände zu vermeiden.
2. Tauchen Sie das Gehäuse für 5–10 Minuten in sauberes Wasser und schütteln Sie es vorsichtig, um eingeschlossene Rückstände zu lösen.
3. Reinigen und trocknen Sie sowohl die Innenseite als auch die Außenseite mit einem weichen Tuch und lassen Sie es dann in einem gut belüfteten Bereich vollständig an der Luft trocknen, bevor Sie es verstauen.

### Wichtige Tipps:

1. Führen Sie vor der Benutzung des Gehäuses einen Wassertest durch, indem Sie es in flaches Wasser tauchen, um auf Lecks zu prüfen.
2. Verwenden Sie keine Wärmequellen wie Föhns, um das Gehäuse zu trocknen, da übermäßige Hitze die Wasserdichtigkeit beeinträchtigen kann.
3. Vermeiden Sie die Benutzung des Gehäuses in heißen Quellen, beim Baden oder bei extremen Wetterbedingungen, da die Exposition gegenüber hohen Temperaturen und korrosiven Elementen die Lebensdauer verkürzen kann.
4. Unterbrechen Sie die Benutzung des Gehäuses bei plötzlichen Temperatur- oder Feuchtigkeitsänderungen, um Kondenswasser im Inneren zu vermeiden, was die Bildqualität beeinträchtigen könnte.
5. Schützen Sie das Gehäuse vor starken Vibrationen oder Stößen, da diese die Dichtungen beschädigen und die Wasserdichtigkeit gefährden können.
6. Versuchen Sie niemals, das Gehäuse auseinanderzubauen, da dies die wasserdichte Leistung beeinträchtigen könnte.

# 1. Was ist in der Box



Brave 7 LE  
x 1



Wasserdicht  
Gehäuse x 1



Akkuladegerät  
x 1



Akku  
x 2



USB-Kabel  
x 1



Fernbedienung  
x 1



Fernbedienungsband  
x 1



Binden  
x 4



Helmbefestigung  
x 1



Helmbefestigung 2  
x 1



Buckle Halterung  
x 1



J-Haken Halterung  
x 1



E Halterung  
x 1



C Halterung  
x 1



D Halterung  
x 1



F Halterung  
x 1



A Halterung  
x 1



H Halterung  
x 1



Schraubenschlüssel  
x 1



Anbindungen  
x 5



Lintentuch  
x 1



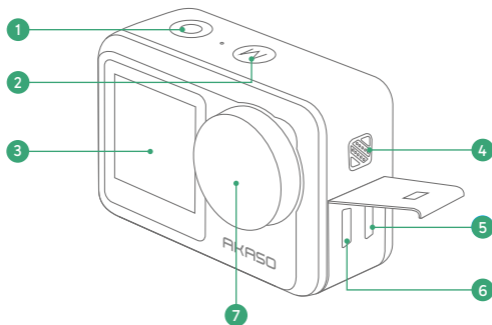
Doppelseitiges  
Klebeband x 2



Schnellstart-  
Anleitung x 1



## 2. Ihre Brave 7 LE Action-Kamera



1 Auslöser/Bestätigungstaste

2 Modus/Exit-Taste

3 Frontscheibe

4 Lautsprecher

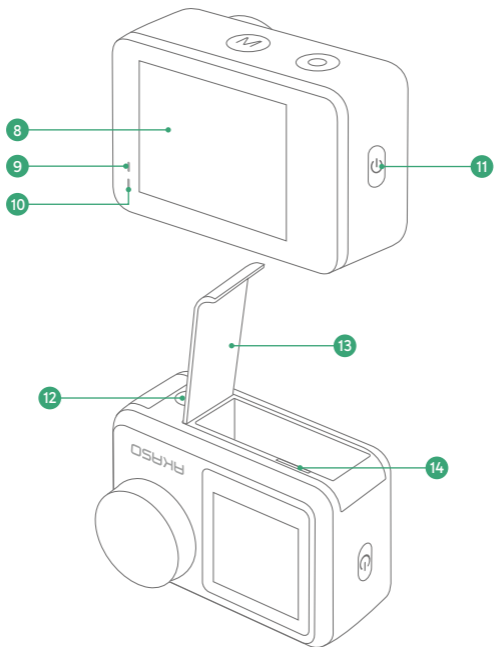
5 USB / Externer Mik-Anschluss

6 HDMI-Anschluss

7 Linse

**Hinweis:** Wenn Sie eine Brave 7 LE mit einem Micro-USB-Anschluss gekauft haben, sind die USB- und HDMI-Anschlüsse vertauscht.





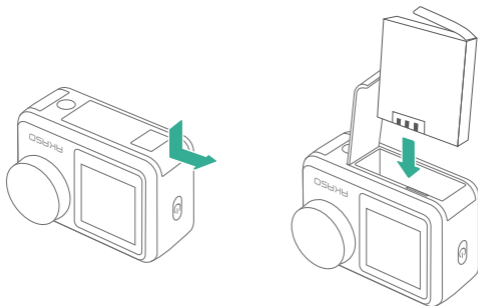
- |    |                  |    |                          |
|----|------------------|----|--------------------------|
| 8  | Touchscreen      | 12 | 1/4-Zoll-Mutterloch      |
| 9  | Ladeanzeige      | 13 | Akkufachabdeckung        |
| 10 | Arbeitsindikator | 14 | Speicherkartensteckplatz |
| 11 | Power/Wifi-Taste |    |                          |

**Hinweis:** Die Kamera nimmt keinen Ton auf, wenn sie sich im wasserdichten Gehäuse befindet.

## 3. Erste Verwendung

### (1) Einsetzen des Akkus

Um den Akku einzusetzen, drücken Sie den Verschluss der Akkufachabdeckung, um sie zu öffnen, legen Sie dann den Akku in das Fach ein und schließen Sie die Abdeckung. Um den Akku zu entfernen, ziehen Sie am Akkuband.



### (2) Aufladen der Kamera

Bevor Sie die Kamera zum ersten Mal verwenden, laden Sie sie bitte vollständig auf. Suchen Sie dazu den USB-Stromanschluss und verbinden Sie die Kamera über das USB-Kabel mit einem USB-Adapter oder Computer. Sobald die Kamera vollständig aufgeladen ist, trennen Sie das Kabel und stellen Sie sicher, dass die Ladeabdeckung fest verschlossen ist.

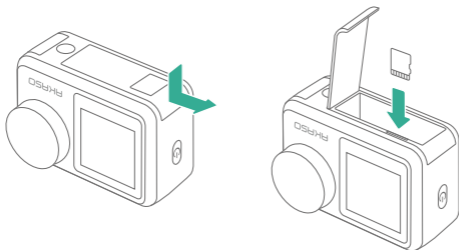
**Tipp:** Sie können den Akku auch im Akkuladegerät aufladen, bevor Sie ihn in die Kamera einsetzen. Die Ladeanzeige am Ladegerät leuchtet rot während des Ladevorgangs und blau, wenn der Ladevorgang abgeschlossen ist.



### (3) Einsetzen der Speicherkarte

Suchen Sie zuerst den Speicherkartenslot, und stecken Sie die Speicherkarte in die angezeigte Richtung ein. Um die Karte zu entfernen, drücken Sie sie einfach mit dem Fingernagel in den Slot, und sie springt heraus.

**Hinweis:** Schalten Sie die Kamera vor dem Einbau aus. Wir empfehlen Ihnen, die Speicherkarte vor dem Akku zu installieren.



### (4) Formatieren der Speicherkarte

Bevor Sie die Speicherkarte verwenden, formatieren Sie bitte die Karte in der Kamera, um die Kompatibilität sicherzustellen.

**Befolgen Sie diese Schritte:**

**Schritt 1:** Tippen Sie auf dem Vorschaubildschirm auf das Einstellungs-Symbol, um den Einstellungsbildschirm zu öffnen.

**Schritt 2:** Tippen Sie in der linken Seitenleiste erneut auf das Einstellungs-Symbol, um das Menü Allgemeine Einstellungen zu öffnen.

**Schritt 3:** Scrollen Sie nach oben und tippen Formatierung.

**Schritt 4:** Bestätigen Sie mit Ja.

**Schritt 5:** Warten Sie, bis der Vorgang abgeschlossen ist. Die Speicherkarte ist nun einsatzbereit.

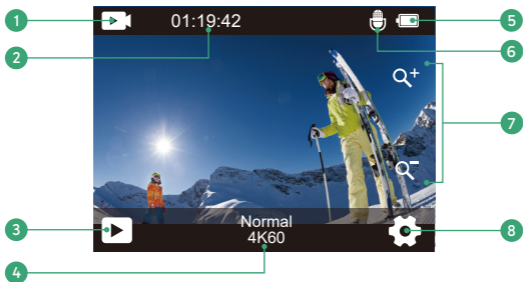
## 4. Erste Schritte

### (1) Ein- und Ausschalten

**Einschalten:** Halten Sie die Ein-/Aus-Taste 3 Sekunden lang gedrückt. Die Kamera piept, während die Kamerastatusanzeige leuchtet. Wenn Informationen auf dem Display angezeigt werden, ist Ihre Kamera eingeschaltet.

**Zum Ausschalten:** Halten Sie die Ein-/Aus-Taste 3 Sekunden lang gedrückt. Die Kamera piept, während die Kamerastatusanzeige ausgeschaltet ist.

### (2) Vorschau-Bildschirm



- |                                   |                  |
|-----------------------------------|------------------|
| 1 Modus                           | 5 Akkustatus     |
| 2 Aufnahmezeit/verbleibende Fotos | 6 Audio Aufnahme |
| 3 Wiedergabe                      | 7 Zoomstufe      |
| 4 Aktueller Aufnahmemodus         | 8 Einstellungen  |



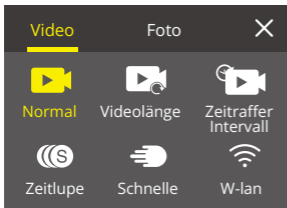
### (3) Zugriff auf das Schnellmenü

Wenn die Kamera eingeschaltet ist, wischen Sie mit Ihrem Finger von unten nach oben über den Bildschirm, um einfach auf das Schnellmenü zuzugreifen und Einstellungen wie Auflösung, Qualität und Bildstabilisierung anzupassen. Darüber hinaus können Sie mit Ihrem Finger über den Bildschirm streichen, um durch die verfügbaren Optionen zu scrollen.



### (4) Zugriff auf das Modusmenü

Tippen Sie auf dem Vorschau-Bildschirm auf die Mitte des unteren Bildschirmrandes, um das Modusmenü zu öffnen. Auf diesem Bildschirm tippen Sie auf die Option "Video" oder "Foto", um das Video- oder Fotomodusmenü aufzurufen. Sie können den gewünschten Videomodus oder Fotomodus aus den verfügbaren Optionen auswählen.



### (5) Wlan Ein-und Ausschalten

Wenn die Kamera eingeschaltet ist, drücken Sie die Netzschaltfläche oder tippen Sie im Modusmenü auf das WLAN-Symbol, um WLAN einzuschalten. Um WLAN auszuschalten, drücken Sie einfach erneut die Netzschaltfläche.

## (6) Schaltmodus

Wenn die Kamera eingeschaltet ist, tippen Sie auf das Modusymbol am unteren Rand des Bildschirms, um das Modusmenü zu öffnen. Von dort aus können Sie auf die Option "Video" oder "Foto" tippen, um das Video- oder Fotomodusmenü aufzurufen. Sie können den gewünschten Videomodus oder Fotomodus aus den verfügbaren Optionen auswählen. Um das Modusmenü zu schließen, tippen Sie auf das „X“-Symbol in der oberen rechten Ecke.

## (7) Bildschirmumschaltung

Halten Sie die Modustaste gedrückt, um zwischen dem Frontbildschirm und der Touchscreen-Kamera zu wechseln. Sie können nicht zwischen den Bildschirmen wechseln, wenn die Kamera ein Video aufzeichnet.

**Hinweis:** Dieser Vorgang kann nicht ausgeführt werden, während die Kamera ein Video aufnimmt. Die obigen Anweisungen beziehen sich speziell auf den Touchscreen und gelten nicht für den Frontbildschirm.

## (8) Schneller Sperrbildschirm/Herunterfahren

Wenn sich die Kamera im Vorschau-Bildschirm befindet, Wischen Sie nach unten, um auf das Schnellmenü zuzugreifen. Von dort aus können Sie den Bildschirm schnell sperren und die Kamera ausschalten. Durch Tippen auf das Sperrsymbol können Sie den Bildschirm innerhalb von Sekunden sperren. Um den Bildschirm zu entsperren, Wischen Sie einfach nach rechts. Darüber hinaus können Sie die Kamera schnell ausschalten, indem Sie auf das Netzsymbol tippen.



## 5. Übersicht Über die Modi

Es gibt 6 Modi: Video, Foto, Wiedergabe, Videoeinstellungen, Fotoeinstellungen, Systemeinstellungen.

### Video Modus

Der Videomodus ist der Standardmodus, wenn du die Kamera einschaltest. Im Videomodus drücke den Auslöser, um ein Video aufzunehmen. Um die Aufnahme zu stoppen, drücke einfach erneut den Auslöser. Du kannst auf das Zoom-Symbol auf dem Bildschirm tippen, um den Zoompegel anzupassen.

### Foto Modus

Wenn die Kamera eingeschaltet ist, drücke die Modustaste oder wische mit dem Finger über den Bildschirm, um in den Fotomodus zu wechseln. Im Fotomodus drücke den Auslöser, um ein Foto aufzunehmen. Du kannst auf das Zoom-Symbol auf dem Bildschirm tippen, um den Zoompegel anzupassen.

### Wiedergabe Modus

Wenn die Kamera eingeschaltet ist, kannst du durch Tippen auf das Wiedergabe-Symbol in der unteren linken Ecke des Bildschirms in den Wiedergabemodus gelangen. Du kannst auch zweimal die Modustaste drücken und dann den Auslöser drücken, um in den Wiedergabemodus zu gelangen. Auf dem Wiedergabebildschirm kannst du die Datei auswählen, die du dir ansehen möchtest.

### Systemeinstellungsmodus

Um in den Systemeinstellungsmodus zu gelangen, öffne zuerst das Einstellungs-menü der Kamera, indem du die Modustaste drückst oder auf das Einstellungs-symbol in der unteren rechten Ecke des Bildschirms tippst.

Tippe anschließend auf das Einrichtungs-Symbol im Einstellungs-menü. Auf dem Systemeinstellungsbildschirm kannst du die Systemeinstellungen konfigurieren.

### Videoeinstellungsmodus

Um in den Videoeinstellungsmodus zu gelangen, drücke 3-mal die Modustaste oder



tippe auf das Videoeinstellungen-Symbol im Einstellungsmenü. Auf dem Videoeinstellungsbildschirm kannst du die Videoeinstellungen konfigurieren.

### **Fotoeinstellungsmodus**

Um in den Fotoeinstellungsmodus zu gelangen, drücke 4-mal die Modustaste oder tippe auf das Fotoeinstellungen-Symbol im Einstellungsmenü. Auf dem Fotoeinstellungsbildschirm kannst du die Fotoeinstellungen konfigurieren.

## 6. Anpassen Ihres Brave 7 LE

### (1) Video-Kontextmenü

#### 1. Normales Video

Die Standardeinstellung ist Normales Video.

#### 2. Videolänge

1 Min (Standard) / 3 Min / 5 Min

Diese Option ermöglicht es Ihnen, die Videolänge vor der Aufnahme von Schleifenvideos einzustellen. Zum Beispiel, wenn Sie "Videolänge" auf "3 Min" einstellen, speichert die Kamera Videodateien alle 3 Minuten. Wenn der Speicher voll ist, überschreiben neue Videodateien die alten, um eine kontinuierliche Aufnahme zu gewährleisten.

#### 3. Zeitraffer Intervall

1 Sek (Standard) / 3 Sek / 5 Sek / 10 Sek / 30 Sek / 1 Min

Diese Option ermöglicht es Ihnen, das Intervall einzustellen, in dem die Kamera ein Videobild im Zeitraffervideo aufnimmt. Die Kamera erstellt ein Video aus den in diesem Intervall aufgenommenen Bildern und verdichtet lange Ereignisse in kürzere Videos.

**Hinweis:** Zeitraffervideos werden ohne Audio aufgenommen.

#### 4. Zeitrafferdauer

Unbegrenzt (Standard) / 5 Min / 10 Min / 15 Min / 20 Min / 30 Min / 60 Min

Die Standardeinstellung ist Unbegrenzt. Sie können die Zeitrafferdauer aktivieren, um die Gesamtdauer von Zeitraffervideos festzulegen.

#### 5. Zeitlupe

4K 2X | 2.7K 2X | 1080P 2X/4X | 720P 2X/4X/8X (Standard: 720P 4X)

Im Zeitlupenmodus nimmt die Kamera Aufnahmen mit der von Ihnen gewählten Auflösung und Geschwindigkeit auf, speichert das Video jedoch mit einer Wiedergabegeschwindigkeit von 30 fps. Dies gewährleistet, dass das Video bei der Wiedergabe in einem faszinierenden Zeitlupeneffekt angezeigt wird.



## 6. Schnelle

2X (Standard) / 4X / 6X / 10X / 15X

Diese Einstellung ermöglicht es Ihnen, die Geschwindigkeit auszuwählen, mit der das Video im Schnelle-Bewegungs-Modus beschleunigt wird. Die Kamera nimmt stabile und flüssige Zeitraffervideos auf, die schneller als in Echtzeit erscheinen, was ideal für Szenen mit schnellen Bewegungen ist.

## (2) Foto-Kontextmenü

### 1. Einzelfoto

Die Standardeinstellung ist Einzelfoto.

### 2. Serienbild

3 fotos (Standard) / 7 fotos / 15 fotos / 30 fotos

Diese Option ermöglicht es Ihnen, die Anzahl der Fotos pro Sekunde im Burst-Fotomodus einzustellen. Die Kamera wird kontinuierlich Fotos mit der eingestellten Aufnahmeanzahl machen, wodurch der Serienfotomodus ideal für die Erfassung dynamischer und schneller Aktivitäten ist.

### 3. Zeitraffer Intervall

3 Sek (Standard) / 5 Sek / 10 Sek / 30 Sek / 1 Min

Diese Option ermöglicht es Ihnen, das Zeitintervall einzustellen, in dem die Kamera Fotos im Zeitraffermodus aufnimmt. Die Kamera wird eine Sequenz von Fotos in den festgelegten Intervallen aufnehmen.

### 4. Zeitrafferdauer

Unbegrenzt (Standard) / 5 Min / 10 Min / 15 Min / 20 Min / 30 Min / 60 Min

Diese Option ermöglicht es Ihnen, die Dauer der im Zeitraffermodus aufgenommenen Fotos einzustellen.

### 5. Zeitschalter

2 Sek (Standard) / 5 Sek / 10 Sek

Der Selbstauslösermodus bietet eine Verzögerung zwischen dem Drücken des Auslösers und dem Auslösen des Verschlusses. Diese Option ermöglicht es Ihnen, den Countdown vor dem Auslösen des Fotos im Selbstauslösermodus einzustellen.

## 6. Langzeitbelichtung

1 Sek (Standard) / 2 Sek / 5 Sek / 8 Sek / 30 Sek / 60 Sek

Diese Option ermöglicht es Ihnen, die Belichtungszeit im Langzeitbelichtungsmodus einzustellen. Die Kamera wird Fotos aufnehmen, bis die eingestellte Zeit abgelaufen ist.

**Hinweis:** Stellen Sie während der gesamten Belichtungsdauer die Stabilität der Kamera sicher.

## (3) Videoeinstellungen

### 1. Videoauflösung

4K60fps (Standard) / 4K30fps / 2.7K60fps / 2.7K30fps / 1080P120fps / 1080P60fps / 1080P30fps / 720P240fps / 720P120fps / 720P60fps

Konfigurieren Sie die Auflösungseinstellungen, bevor Sie Videos aufnehmen. Die Kamera nimmt Videos mit bis zu 4K 60fps auf.

**Hinweis:** Das Aufnehmen von Videos mit hoher Auflösung oder hoher Bildrate in warmen Umgebungen kann dazu führen, dass die Kamera sich erwärmt und mehr Strom verbraucht.

### 2. Tonaufnahme

Aus/Ein (Standard)

Wenn die Sprachaufzeichnung deaktiviert ist, nimmt die Kamera Videos ohne Ton auf. Sie können diese Funktion ein- oder ausschalten.

### 3. Voraufzeichnung

Aus (Standard) / Ein

Mit der Voraufzeichnung kann die Kamera Videomaterial erfassen, bevor Sie den Auslöser drücken, sodass Sie keinen wichtigen Moment verpassen.

Stellen Sie sich vor, Sie sind beim Angeln und möchten den spannenden Moment nicht verpassen, wenn ein Fisch anbeißt. Wenn die Voraufzeichnung zuvor aktiviert ist, müssen Sie den Auslöser erst drücken, nachdem der Moment bereits passiert ist. Die Kamera speichert das Video vor dem Drücken des Auslösers und nimmt weiter auf, bis Sie die Voraufzeichnung deaktivieren.

#### **Hinweis:**

- ① Die Voraufzeichnung ist nur im Normalen Videomodus verfügbar.
- ② Stellen Sie sicher, dass alle gewünschten Einstellungen vor dem Start der Voraufzeichnung konfiguriert sind. Nach dem Aktivieren der Voraufzeichnung können die Einstellungen nicht mehr geändert werden.
- ③ Diese Funktion verbraucht mehr Strom. Deaktivieren Sie die Voraufzeichnung, wenn sie nicht benötigt wird.
- ④ Die maximale Voraufzeichnungszeit hängt von der gewählten Auflösung und Bildrate ab:
  - 5 Sekunden bei 4K60fps, 4K30fps oder 720P240fps
  - 10 Sekunden bei 2.7K60fps, 2.7K30fps, 1080P120fps oder 720P120fps
  - 15 Sekunden bei 1080P60fps oder 720P60fps
  - 25 Sekunden bei 1080P30fps

## **4. Bildstabilisierung**

Aus (Standard) / Ein

Mit dieser Einstellung wird das Filmmaterial so angepasst, dass es während der Aufnahme für die Bewegung versetzt wird. Das Ergebnis ist ein flüssigeres Filmmaterial, insbesondere bei Aktivitäten mit relativ kleinen, aber schnellen Bewegungen, einschließlich Radfahren, Motorradfahren und Handheld-Anwendungen.

**Hinweis:** Die Bildstabilisierung kann nicht aktiviert werden, wenn die Videoauflösung 1080P120fps, 720P240fps und 720P120fps beträgt. Sie wird außerdem deaktiviert, wenn die Verzerrungskorrektur oder die Funktion Niedrige Helligkeit aktiviert ist.

## **5. Videoqualität**

Hoch / Mittel (Standard) / Niedrig

Passen Sie den Detaillierungsgrad in Ihren aufgenommenen Videos an.

## 6. Windgeräuschreduzierung

Aus (Standard) / Ein.

Die Windgeräuschreduzierung minimiert effektiv die Umgebungswindgeräusche während der Videoaufnahmen für eine klarere Tonaufnahme.

## 7. Niedrige Helligkeit

Aus (Standard) / Ein

Der Modus „Niedrige Helligkeit“ passt die Einstellungen automatisch an die Lichtverhältnisse an, um die beste Leistung bei schlechten Lichtverhältnissen zu erzielen. Selbst wenn Sie zwischen hellen und dunklen Umgebungen hin und her wechseln, müssen Sie die Kameraeinstellungen nicht manuell anpassen.

**Hinweis:** „Niedrige Helligkeit“ ist für 30-fps-Videos nicht verfügbar. „Niedrige Helligkeit“ und Bildstabilisierung können nicht gleichzeitig aktiviert werden.

## 8. EV

-2.0 / -1.0 / 0 (Standard) / +1.0 / +2.0

Standardmäßig verwendet Ihre Kamera das gesamte Bild, um den geeigneten Belichtungsgrad zu bestimmen. Mit der Belichtung können Sie jedoch einen Bereich auswählen, den die Kamera bei der Bestimmung der Belichtung priorisieren soll. Diese Einstellung ist besonders nützlich bei Aufnahmen, bei denen ein wichtiger Bereich ansonsten über-oder unterbelichtet sein könnte.

## 9. Messung

Center / Multi (Standard)

Der Messmodus bezieht sich auf die Art und Weise, wie eine Kamera die Belichtung bestimmt.

## 10. Datenstempel

Aus / Datum / Datum & Uhrzeit (Standard)

Aktivieren Sie den Datumsstempel. Diese Kamera fügt den von Ihnen aufgenommenen Videos und Fotos einen Datumsstempel hinzu.

## **(4) Fotoeinstellungen**

### **1. Fotoauflösung**

20MP (Standard) / 16MP / 14MP / 10MP / 8MP / 5MP / 2MP

Stellen Sie die Fotoauflösung vor der Aufnahme von Fotos ein. Mit dieser Kamera können Sie Fotos mit bis zu 20 MP aufnehmen.

### **2. Bildqualität**

Hoch (Standard) / Mittel / Niedrig

Stellen Sie die Detailgenauigkeit der aufgenommenen Fotos ein.

### **3. ISO**

Auto (Standard) / 100 / 200 / 400 / 800 / 1600 / 3200

ISO bestimmt die Lichtempfindlichkeit der Kamera und schafft einen Kompromiss zwischen Helligkeit und resultierendem Bildrauschen. Bildrauschen bezieht sich auf den Grad der Körnigkeit im Bild. Bei schlechten Lichtverhältnissen führen höhere ISO-Werte zu helleren Bildern, jedoch mit größerem Bildrauschen. Niedrigere Werte führen zu geringerem Bildrauschen, aber zu dunkleren Bildern.

### **4. EV**

-2.0 / -1.0 / 0 (Standard) / +1.0 / +2.0

Standardmäßig verwendet Ihre Kamera das gesamte Bild, um den geeigneten Belichtungsgrad zu bestimmen. Mit der Belichtung können Sie jedoch einen Bereich auswählen, den die Kamera bei der Bestimmung der Belichtung priorisieren soll. Diese Einstellung ist besonders nützlich bei Aufnahmen, bei denen ein wichtiger Bereich ansonsten über- oder unterbelichtet sein könnte.

### **5. Messung**

Center / Multi (Standard)

Der Messmodus bezieht sich auf die Art und Weise, wie eine Kamera die Belichtung bestimmt.

## 6. Datenstempel

Aus / Datum / Datum & Uhrzeit (Standard)

Aktivieren Sie den Datumsstempel. Diese Kamera fügt den von Ihnen aufgenommenen Videos und Fotos einen Datumsstempel hinzu.

## (5) Systemeinstellungen

### 1. Töne

Auslöser / Startton / Tastentöne / Lautstärke

In dieser Einstellung können Sie diese Soundeffekte ein- oder ausschalten und die Lautstärke der Kamera einstellen.

### 2. Mikrofon

Eingebaut (Standard) / Extern

Um ein externes Mikrofon für bessere Tonqualität zu verwenden, wählen Sie zunächst „Extern“. Schließen Sie anschließend ein kompatibles externes Mikrofon an den USB-Anschluss der Kamera an.

**Hinweis:** Wenn Sie kein externes Mikrofon verwenden möchten, wählen Sie unbedingt „Eingebaut“, da die Kamera sonst während der Videoaufnahme möglicherweise keinen Ton korrekt aufnimmt.

### 3. Winkel

Ultraweit (Standard) / Weit / Mittel / Schmal

Der Winkel bezieht sich darauf, wie viel der Szene (gemessen in Grad) durch das Kameraobjektiv aufgenommen werden kann. Der Superweitwinkel erfasst den größten Teil der Szene, während der Schmalwinkel den geringsten erfasst.

### 4. Tauchmodus

Aus (Standard) / Ein

Der Tauchmodus kompensiert den blauen oder grünen Farbstich, der durch das Wasser verursacht wird, und sorgt so für präzisere und natürlichere Farben in Ihren

Unterwasseraufnahmen - ideal für Unterwasseraufnahmen.

## 5. Effekt

Normal (Standard) / BW / Natürlich / Negativ / Warm / Helligkeitskontrast

Diese Einstellung bietet Ihnen mehrere Optionen zur Auswahl. Mit verschiedenen Effekten können Sie die schönsten Aufnahmen machen.

## 6. Verzerrungskorrektur

Aus (Standard) / Ein

Diese Einstellung korrigiert den Fischaugen-Effekt, der bei Weitwinkelaufnahmen auftreten kann, und sorgt für verzerrungsfreie Bilder.

**Hinweis:** Die Verzerrungskorrektur wird deaktiviert, wenn die Bildstabilisierung eingeschaltet ist.

## 7. Fahrmodus

Aus (Standard) / Ein

Wenn Sie den Fahrmodus einschalten und die Kamera mit dem Zigarettenanzünder des Autos verbinden, schaltet sich die Kamera automatisch ein, wenn Sie Ihr Auto starten, und aus, wenn Sie Ihr Auto anhalten.

## 8. Inversionsmodus

Aus (Standard) / Ein

Diese Einstellung bestimmt die Ausrichtung Ihres Videos oder Ihrer Fotos, um verkehrtes Filmmaterial zu vermeiden.

**Hinweis:** Die Benutzeroberfläche wird auf dem Kopf angezeigt, wenn diese Option aktiviert ist.

## 9. Bildschirmschoner

Aus / 1 Min (Standard) / 3 Min / 5 Min

Der Bildschirmschoner hilft, das Display nach einer gewissen Zeit der Inaktivität auszuschalten, um den Akkuverbrauch zu reduzieren. Um das Display wieder einzuschalten, drücken Sie eine beliebige Taste oder tippen Sie auf den Bildschirm der Kamera.

## 10. Auto-Abschaltung

Aus / 1 Min / 3 Min (Standard) / 5 Min

Mit dem automatischen Ausschalten können Sie die Kamera nach einer gewissen Zeit der Inaktivität ausschalten, um die Akkulaufzeit zu verlängern.

## 11. Netzfrequenz

50Hz (Standard) / 60Hz

Wählen Sie die Zeilenfrequenz, mit der das Video aufgezeichnet wird.

## 12. Weißabgleich

Auto (Standard) / Sonnenlicht / Bewölkt / Glühlampen / Leuchtstoff(H)

Mit dem Weißabgleich können Sie die Farbtemperatur von Videos und Fotos anpassen, um sie für kühle oder warme Lichtverhältnisse zu optimieren.

## 13. Datum/Uhrzeit

Stellen Sie das Datum und die Uhrzeit der Kamera manuell entsprechend Ihrer Ortszeitein.

**Tipp:** Datum und Uhrzeit werden auch automatisch aktualisiert, wenn Sie die Kamera mit der AKASO GO App verbinden.

## 14. Sprache

English (Standard)/简体中文/Deutsch/Français/Italiano/Español/日本語/ Bahasa Indonesia/Русский/Polski/Čeština/Dansk/Svenska/Română/Português

Stellen Sie die Systemsprache ein, die auf Ihrer Brave 7 LE Kamera angezeigt wird.

## 15. Formatierung

Ja / Nein (Standard)

Formatieren Sie Ihre Speicherkarte regelmäßig neu, um sie in gutem Zustand zu halten.

Durch die Neuformatierung werden alle Ihre Inhalte gelöscht. Laden Sie daher zuerst Ihre Fotos und Videos aus.

## 16. System

Zurücksetzen / System Info / Karten Info

In diesem Menü können Sie die Systeminformationen Ihrer Kamera überprüfen.

**Werksreset:** Diese Option setzt alle Einstellungen auf ihre Standardwerte zurück.

**System Info:** Überprüfen Sie das Modell und die Firmware-Version Ihrer Kamera.

**Karten Info:** Überprüfen Sie die Kapazität und den verbleibenden Speicherplatz Ihrer Speicherkarte.

**Hinweis:** Einige Funktionen können nicht gleichzeitig verwendet werden. Bitte beachten Sie die folgenden Informationen.

Elektronische Bildstabilisierung	Videoauflösung: 1080P120fps, 720P240fps, 720P120fps
Elektronische Bildstabilisierung	Verzerrungskorrektur, Niedrige Helligkeit
Zeitlupe	Videoauflösung: 4K30fps, 2.7K30fps, 1080P30fps
Niedrige Helligkeit	Videoauflösung: 4K30fps, 2.7K30fps, 1080P30fps; Bildstabilisierung
Tauchmodus	Effekt
Weißabgleich: Tageslicht, Schatten, Wolframlicht, Weiß fluoreszierend	Effekt
Elektronische Bildstabilisierung	Bei 4K60fps im Inversionsmodus nicht verfügbar

## 7. Verbinden mit der AKASO GO App

Um Ihre Kamera mit der AKASO GO App zu verbinden, laden Sie bitte zuerst diese App aus dem App Store oder Google Play auf Ihr Smartphone herunter. Wenn Ihre Kamera mit der AKASO GO App verbunden ist, können Sie sie über Ihr Telefon steuern, um Fotos aufzunehmen oder Einstellungen zu ändern. Sie können auch Live-Vorschau anzeigen, Wiedergabe, Herunterladen, Bearbeiten und Teilen von Videos über diese App durchführen. Bitte befolgen Sie die folgenden Anweisungen, um Ihre Kamera mit der AKASO GO App zu verbinden.

1. Schalten Sie die Kamera ein und tippen Sie dann auf das Wifi-Symbol im Modusmenü oder drücken Sie die Ein/Aus-Taste, um den Wifi-Modus zu aktivieren. Die Kamera wechselt in den Wifi-Modus und zeigt die Wifi-Informationen an.
2. Rufen Sie die Seite mit den WLAN-Einstellungen Ihres Telefons auf, suchen Sie die WLAN-SSID in der Liste und tippen Sie darauf. Geben Sie dann das Passwort 1234567890 für die Verbindung ein.
3. Öffnen Sie die AKASO GO App, tippen Sie auf "Gerät" → "Gerät hinzufügen", wählen Sie "Brave 7 LE".
4. Tick Sie auf "Der obige Vorgang wurde bestätigt", und klicken Sie auf "Live-Vorschau", Ihre Kamera wird mit der AKASO GO App verbunden.



## 8. Wiedergabe Ihrer Inhalte

Sie können Ihre Inhalte auf der Kamera, Ihrem Computer, Fernseher oder Smartphone wiedergeben. Um Ihre Videos und Fotos auf einem Computer abzuspielen, müssen Sie diese Dateien zuerst übertragen. Das Übertragen von Dateien schafft auch Platz auf Ihrem Speicher für neue Inhalte. Bei dieser Methode hängt die Wiedergabeauflösung von der Auflösung des Geräts und dessen Fähigkeit ab, diese Auflösung wiederzugeben.

### Dateien auf Ihrer Brave 7 LE anzeigen

1. Schalten Sie Ihre Kamera ein und tippen Sie dann auf das Wiedergabe-Symbol in der unteren linken Ecke des Bildschirms, um den Wiedergabebildschirm zu betreten.

**Hinweis:** Wenn Ihre Speicherkarte viele Inhalte enthält, kann es eine Minute dauern, bis sie geladen ist.

2. Wischen Sie im Wiedergabemodus mit Ihrem Finger über den Bildschirm, um durch Video- oder Fotodateien zu scrollen.
3. Tippen Sie auf dem Wiedergabebildschirm auf das Video- oder Fotosymbol, um auf die Video- oder Fotodatei zuzugreifen.
4. Wählen Sie die Video- oder Fotodatei aus, die Sie ansehen möchten, und tippen Sie dann auf die Datei in der Vollbildansicht. Die Datei wird dann abgespielt.



## 9. Ihre Inhalte löschen

### Dateien auf Ihrer Brave 7 LE löschen

1. Geben Sie den Wiedergabemodus ein. Wenn Ihre Speicherkarte viele Inhalte enthält, kann es eine Minute dauern, bis sie geladen ist.
2. Wischen Sie mit Ihrem Finger über den Bildschirm, um durch Video- oder Fotodateien zu scrollen.
3. Tippen Sie auf das Löschsymboll auf dem Bildschirm → wählen Sie die Dateien aus, die Sie löschen möchten → tippen Sie erneut auf das Löschsymboll.
4. Bestätigen Sie das Löschen der ausgewählten Dateien oder aller Dateien.
5. Um den Wiedergabemodus zu verlassen, tippen Sie auf das Rückkehr-Symbol oder drücken Sie die Modus-Taste.

### Dateien in der AKASO GO App löschen

1. Öffnen Sie die AKASO GO App und verbinden Sie sie mit Ihrer Kamera.
2. Tippen Sie auf das Alben-Symbol in der unteren linken Ecke, um alle Videos und Fotos anzuzeigen.
3. Nachdem Sie die Video- oder Fotodatei ausgewählt haben, die Sie löschen möchten, tippen Sie auf das Löschsymboll in der unteren linken Ecke und bestätigen Sie das Löschen der Datei. Die ausgewählte Datei wird gelöscht.



## 10. Übertragen Ihrer Inhalte

### Übertragen Ihrer Inhalte auf einen Computer

Sie können Ihre Inhalte über ein USB-Kabel oder einen Kartenleser (separat erhältlich auf einen Computer übertragen. Um Dateien über ein USB-Kabel auf Ihren Computer zu übertragen, verbinden Sie Ihre Kamera mit dem USB-Anschluss des Computers.

Wenn Sie dazu aufgefordert werden, wählen Sie "USB-Speicher" als Verbindungseinstellung aus. Um Dateien über einen Kartenleser auf den Computer zu übertragen, legen Sie eine Speicherkarte in den Kartenleser ein und verbinden Sie den Leser mit dem USB-Anschluss Ihres Computers. Nach erfolgreicher Übertragung können Sie die Dateien auf Ihren Computer übertragen oder ausgewählte Dateien mit dem Datei-Explorer löschen.

### Laden Sie Ihre Inhalte auf das Smartphone

1. Öffnen Sie die AKASO GO App und verbinden Sie sie mit Ihrer Kamera.
2. Tippen Sie auf das Album-Symbol in der unteren linken Ecke, um alle von der Kamera aufgenommenen Fotos und Videos anzuzeigen.
3. Tippen Sie auf das Auswahl-symbol in der oberen rechten Ecke, um das Video oder Foto auszuwählen, das Sie herunterladen möchten. Tippen Sie anschließend auf das Download-Symbol in der unteren rechten Ecke. Warten Sie geduldig, bis der Download-Vorgang abgeschlossen ist. Die Datei wird erfolgreich im Fotoalbum Ihres Telefons gespeichert.

#### Hinweis:

1. Bitte ändern Sie während des Downloads nicht die WLAN-Einstellungen und trennen Sie nicht die Verbindung zur App.
2. Wenn Sie keine Videos oder Fotos über die App auf Ihr iPhone herunterladen können, gehen Sie bitte in die Einstellungen Ihres Telefons → Datenschutz → Fotos. Suchen Sie "AKASO GO" und wählen Sie "Alle Fotos".



# 11. Wartung des Akkus

## (1) Maximierung der Akkulebensdauer

1. Laden Sie den Akku vollständig auf und setzen Sie ihn vor der ersten Verwendung der Brave 7 LE Action-Kamera sicher in das Akkufach ein.
  2. So reduzieren Sie den Akkuverbrauch während der Nutzung:
    - Verwenden Sie die Einstellung „Bildschirmschoner“.
    - Nehmen Sie Videos mit niedrigeren Auflösungen und Bildraten auf.
    - Schalten Sie drahtlose Verbindungen aus, wenn sie nicht benötigt werden.
- Tipp:** Bei 0 % Akku während der Aufnahme speichert die Kamera die Datei automatisch und schaltet sich aus.
3. Laden Sie den Akku vor der Lagerung vollständig auf.
  4. Um eine optimale Leistung zu gewährleisten, ersetzen Sie den Akku jährlich.

## (2) Anmerkungen

1. Verwenden Sie nur AKASO-Ladekabel und Akkus, um mögliche Schäden zu vermeiden.
2. Aufnahmen in höheren Auflösungen oder Bildraten, insbesondere bei wärmeren Bedingungen, können dazu führen, dass die Kamera mehr Akkuverbrauch verursacht und sich aufheizt.
3. Die AKASO GO-App kann in Gebieten mit instabiler Netzwerkverbindung zusätzliche Hitze erzeugen und den Akkuverbrauch erhöhen.
4. Wenn die Kamera überhitzt, lassen Sie sie abkühlen, bevor Sie sie erneut verwenden. Nehmen Sie Videos in niedrigeren Auflösungen und Bildraten auf oder verwenden Sie Funktionen, die weniger Akkuverbrauch verursachen.

## (3) Lagerung und Handhabung von Akkus

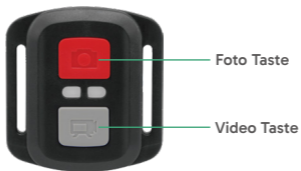
1. Halten Sie den Akku bei längerer Lagerung auf etwa 50–60 % Ladezustand.



- Laden Sie den Akku alle 3 Monate vollständig auf und entladen Sie ihn alle 6 Monate.
2. Bewahren Sie den Akku nicht zusammen mit Metallgegenständen wie Münzen, Schlüsseln oder Halsketten auf. Ein Kontakt zwischen den Akkukontakten und Metallgegenständen kann einen Kurzschluss und im schlimmsten Fall einen Brand verursachen.
  3. Lagern Sie den Akku an einem trockenen Ort und schützen Sie ihn vor Stößen und Quetschungen.
  4. Vermeiden Sie die Verwendung oder Lagerung des Akkus bei hohen Temperaturen, z. B. in direktem Sonnenlicht oder in einem heißen Fahrzeug. Hohe Temperaturen können Fehlfunktionen verursachen und die Lebensdauer des Akkus erheblich verkürzen.
  5. Verwenden oder lagern Sie den Akku nicht bei niedrigen Temperaturen, da dies ebenfalls die Lebensdauer beeinträchtigen oder Fehlfunktionen verursachen kann.
  6. Halten Sie den Akku fern von starken statischen oder magnetischen Feldern, da diese die Schutzvorrichtungen des Akkus beeinträchtigen und ein Sicherheitsrisiko darstellen können.
  7. Wenn der Akku einen ungewöhnlichen Geruch abgibt, überhitzt, sich verfärbt, verformt oder andere Anomalien aufweist, stellen Sie die Verwendung sofort ein und entfernen Sie den Akku umgehend aus der Kamera oder dem Ladegerät – unabhängig davon, ob er gerade verwendet, geladen oder gelagert wird.
  8. Isolieren Sie gebrauchte Akkus sicher, um mögliche Gefahren wie Kurzschlüsse zu vermeiden.
  9. Werfen Sie Akkus niemals ins Feuer, da dies die Gefahr einer Explosion oder anderer gefährlicher Reaktionen birgt.

## 12. Fernsteuerung

Wenn die Kamera eingeschaltet wird, verbindet sie sich automatisch in einem bestimmten Abstand mit der Fernbedienung. Sie können die Kamera mit der Fernbedienung steuern, um Fotos aufzunehmen oder Videos aufzunehmen.



**Hinweis:** Die Fernbedienung ist nur spritzwassergeschützt.

### Video

Um ein Video aufzunehmen, stellen Sie zunächst sicher, dass sich die Kamera im Videomodus befindet, und drücken Sie dann die Videotaste. Die Arbeitsanzeige der Kamera blinkt während der Videoaufnahme. Um die Aufnahme zu stoppen, drücken Sie erneut die Videotaste.

### Foto

Um ein Foto aufzunehmen, stellen Sie zunächst sicher, dass die Kamera sich im Fotomodus befindet, dann drücken Sie den Fotoknopf. Die Kamera gibt einen Auslöserton ab, um das Ende der Aufnahme anzuzeigen.

### Serienbild

Um Serienfotos aufzunehmen, stellen Sie zunächst sicher, dass sich die Kamera im Serienbild-Modus befindet, und drücken Sie dann die Fototaste. Die Kamera gibt einen Verschlussklang ab, der das Ende der Aufnahme anzeigt.



## Zeitraffer

Um Zeitrafferaufnahmen oder -videos zu erstellen, überprüfen Sie zunächst, ob sich die Kamera im Zeitraffermodus befindet, und drücken Sie dann die Foto- oder Videotaste.

### Ersetzen des CR2032-Akkus der Fernbedienung

1. Verwenden Sie einen Schraubendreher, um die 4 Schrauben auf der Rückseite der Fernbedienung zu entfernen, um sie zu öffnen.



2. Entfernen Sie weitere 4 Schrauben auf der Leiterplatte der Fernbedienung.



3. Heben Sie die Leiterplatte an und schieben Sie den Akku heraus, wie unten gezeigt.

**Hinweis:** Drehen Sie die Platine NICHT, um eine Umkehrung der Funktionen der Kamera und der Videotasten zu vermeiden.



4. Setzen Sie den neuen Akku ein und achten Sie darauf, dass der Pluspol nach oben zeigt.

5. Bringen Sie alle 4 Schrauben wieder auf der Leiterplatte an.

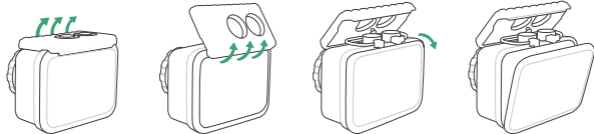


6. Setzen Sie alle 4 Schrauben wieder in die Abdeckung ein.

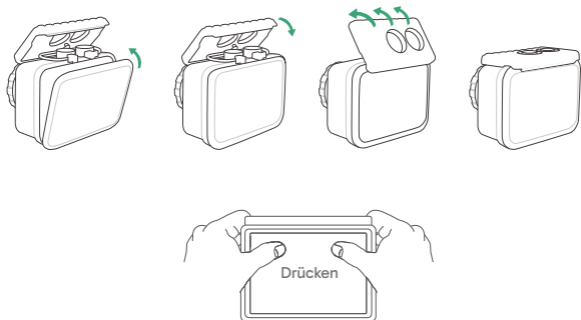
## 13. Montage Ihrer Kamera

Befestigen Sie Ihre Kamera an Helmen, Ausrüstung und Ausrüstung.

Öffnen



Schließen



**Hinweis:** Drücken Sie und stellen Sie sicher, dass zwischen den wasserdichten Streifen des wasserdichten Gehäuses kein Spalt vorhanden ist.







## Kontaktieren Sie uns

✉ [cs@akasotech.com](mailto:cs@akasotech.com)

🌐 [www.akasotech.com](http://www.akasotech.com)

Bei Fragen zu AKASO-Produkten können Sie uns gerne kontaktieren.  
Wir werden innerhalb von 24 Stunden antworten.

